

S I O S I N

塩 信

DISCLOSURE [2011・上半期]

《経営内容開示》

平成23年9月8日（木）開催
年金友の会イベントの一場面
「津軽三味線と民謡ショー&総会」



発行 平成23年11月

《あなたの身近なパートナー》



塩沢信用組合

1. 理事長あいさつ

理事長あいさつ

塩沢信用組合

理事長 小野澤 一成



平素は格別のご高配を賜り、厚く御礼申し上げます。

当組合では、経営の透明性から経営内容の情報開示を積極的に実施しております。

当組合をご利用のお客さまへ、少しでも分かりやすくお伝えするために工夫しておりますが、ディスクロージャー（情報開示）した内容で、分かりにくい場合は、窓口職員もしくは営業担当職員へ、何なりとお尋ねください。

また、たずねた時の対応が不適切な場合は、理事長宛にご一報ください。

当組合は、親切丁寧な対応で、どなたへも分かりやすく説明することを営業の基本としております。

役職員一同、お客さまのために、毎日一生懸命に営業いたしますので、今後共、より一層のご愛顧を賜りますように宜しくお願い申し上げます。

平成二十三年十一月

当組合は、毎年6月から9月の間で「節電」「コスト削減」（コピー使用枚数・営業車両走行距離）の前年度マイナス15%削減計画に継続して取組を実施、前年同月比の結果は次のとおりです。

節電による「消費電力」は、お客さまからご協力を頂き前年度比24.23%と大幅な削減となりました。

「節電計画」及び「コスト削減」

①「消費電力」ワット数 (kw)

	本部	本店	石打	五日町	津南	小出郷	全店計
22年度実績	14,496	12,042	11,442	7,518	7,094	9,542	62,134
23年度実績	11,672	10,188	7,822	4,461	5,857	7,075	47,075
削減率	19.48%	15.39%	31.63%	40.66%	17.43%	25.85%	24.23%

①「コピー機」使用枚数 (枚)

	本部	本店	石打	五日町	津南	小出郷	全店計
22年度実績	45,446	17,482	9,367	12,065	12,752	12,059	109,171
23年度実績	42,658	14,304	5,711	10,122	9,228	11,594	93,617
削減率	6.13%	18.17%	39.03%	16.10%	27.63%	3.85%	14.24%

①「営業車両」走行距離 (km)

	本部	本店	石打	五日町	津南	小出郷	全店計
22年度実績	3,147	10,957	13,862	14,470	9,905	12,842	65,183
23年度実績	2,243	10,954	11,121	13,162	8,381	9,586	55,447
削減率	28.72%	0.02%	19.77%	9.03%	15.38%	25.35%	14.93%

2. 23年度「半期事業報告」

平成23年度「半期」事業報告

(自:平成23年4月1日~至:平成23年9月30日まで)

1. 事業の概況

(1) 事業概況等

未曾有の大震災により、日本列島全体が大きく影響を受ける中で事業年度が開け、原発事故から電力使用に対する制限や放射能による農作物への懸念を引きずりつつ、夏には、豪雨水害の被害に見舞われ、さらに大型台風の影響とまさに災難続きであった。

実りの秋を迎え、いまだ収穫される作物によっては、放射能汚染の測定値を公表し続け、冬場も消費電力の削減が一層求められ、山崩れや道路、水路水田の復旧工事はこれから本格化する。

当組合は、23年6月に『金融担当大臣表彰』を受賞、全国的に注目されるに至り、9月22日には、金融庁主催による県内9信金、12信組の全理事長が一堂に会する意見交換会があり、その席上でも、大絶賛を受けた。

私共は、組合員を代表する総代からのご意見を重視し、お客様の声を真摯に受け止め、必ず、お応えすることを基本として、経営に活かしている。

今期も目に見える取り組みとして、公共下水道の普及促進や農業振興支援資金の提供など、数々の取り組みは、地元から大いに評価されている。

23年度の半期決算においては、当初予定通りの業績であり、下期も順調と予想しているが、自然災害や金融危機等何が起こるか分からないことから、あらゆる事態を想定し、それを乗り越えられる経営を続け、24年3月期末は必ず、優良決算をご報告することをここにお約束する。

塩沢信用組合は、2年後に還暦を迎える。還暦に向かい、またそれを境にますます躍動し、地元へ貢献する金融機関として鋭意努力していくので、今後とも引き続き、ご指導ご鞭撻をお願い申し上げ、半期の事業報告とする。

【主な取組】

- ・ 23年4月：全店舗リニューアル“相談コーナー”新設、窓口は立ったままで対応
- ・ 23年4月：ジャンケン三本勝負・定期預金、取扱実績156件、1億9千5百50万円
- ・ 23年4月：当組合建物内及び周辺“全面禁煙”実施、新潟県の認定事業所として登録
- ・ 23年4月：公共下水道の普及促進に貢献するつなぎ込み資金0.9%超低金利商品の提供
- ・ 23年4月：関東財務局長表彰受賞、健全な消費者金融市場の形成への貢献が評価
- ・ 23年5月：全信組連サポート監査受監、組合より監査機構へ外部監査を要請
- ・ 23年6月：サマータイム、クールビズ開始、9月まで(実施3年目となる)
- ・ 23年6月：金融担当大臣表彰受賞、健全な消費者金融市場の形成への貢献が評価
- ・ 23年6月：“年金研修会兼相談会”開催(本店会場)、11/8津南支店にて開催予定
- ・ 23年7月：県内初の予約型の“農業振興支援資金”取扱開始、返済年1回可能
- ・ 23年7月：クールアースデー、ノーマイカーデー、Tシャツ・ポロシャツデー実施
- ・ 23年7月：職員へ“地域還元型賞与”支給、12月も実施予定
- ・ 23年9月：全店一斉ボランティア清掃、献血ゆうあい号、信組ビア祭り実施

以 上

3. 23年度「半期決算」の報告

「貸借対照表」

【資産の部】

(金額単位：百万円)

科 目	(A) 前期実績 22年9月	(B) 今期予算 23年9月	(C) 今期実績 23年9月	予算対比 [(C) - (B)]	実績対比 [(C) - (A)]
(資産の部)					
現 金	374	350	348	▲ 2	▲ 26
預 け 金	13,223	13,100	13,147	47	▲ 76
有 価 証 券	2,727	3,314	3,152	▲ 162	425
国 債	635	1,600	1,456	▲ 144	821
社 債	1,098	800	795	▲ 5	▲ 303
株 式	15	15	15	0	0
そ の 他 の 証 券	979	899	884	▲ 15	▲ 95
貸 出 金	16,374	16,210	16,164	▲ 46	▲ 210
割 引 手 形	119	113	111	▲ 2	▲ 8
手 形 貸 付	1,609	1,535	1,497	▲ 38	▲ 112
証 書 貸 付	13,456	13,368	13,400	32	▲ 56
当 座 貸 越	1,189	1,194	1,155	▲ 39	▲ 34
そ の 他 資 産	310	240	243	3	▲ 67
未 決 済 為 替 貸	2	2	3	1	1
全 信 組 連 出 資 金	87	87	87	0	0
未 収 収 益	164	107	108	1	▲ 56
そ の 他 の 資 産	56	44	44	0	▲ 12
有 形 固 定 資 産	436	429	429	0	▲ 7
建 物	198	186	186	0	▲ 12
土 地	226	226	226	0	0
その他の有形固定資産	11	17	17	0	6
無 形 固 定 資 産	2	2	2	0	0
その他の無形固定資産	2	2	2	0	0
繰 延 税 金 資 産	10	6	6	0	▲ 4
債 務 保 証 見 返	53	40	79	39	26
貸 倒 引 当 金	▲ 951	▲ 948	▲ 951	3	0
(うち個別貸倒引当金)	▲ 939	▲ 941	▲ 944	3	5
資 産 の 部 合 計	32,562	32,743	32,623	▲ 120	61

3. 23年度「半期決算」の報告

「貸借対照表」

【負債の部ならびに純資産の部】

(金額単位：百万円)

科 目	(A) 前期実績 22年9月	(B) 今期予算 23年9月	(C) 今期実績 23年9月	予算対比 [(C) - (B)]	実績対比 [(C) - (A)]
(負債の部)					
預 金 積 金	30,898	31,022	30,834	▲ 188	▲ 64
流 動 性 預 金	9,293	9,696	9,705	9	412
定 期 預 金	19,542	19,322	19,184	▲ 138	▲ 358
定 期 積 金	2,062	2,004	1,944	▲ 60	▲ 118
そ の 他 負 債	91	94	85	▲ 9	▲ 6
未 決 済 為 替 借	3	5	4	▲ 1	1
未 払 費 用	54	50	49	▲ 1	▲ 5
給 付 補 て ん 備 金	4	5	4	▲ 1	0
前 受 収 益	10	8	9	1	▲ 1
払 戻 未 済 金	0	9	0	▲ 9	0
職 員 預 り 金	9	13	12	▲ 1	3
そ の 他 の 負 債	9	4	5	1	▲ 4
賞 与 引 当 金	13	13	15	2	2
退 職 給 付 引 当 金	53	55	45	▲ 10	▲ 8
役 員 退 職 慰 労 引 当 金	14	14	8	▲ 6	▲ 6
債 務 保 証	53	40	79	39	26
負 債 の 部 合 計	31,124	31,238	31,070	▲ 168	▲ 54
(純資産の部)					
出 資 金	404	400	398	▲ 2	▲ 6
普 通 出 資 金	404	400	398	▲ 2	▲ 6
利 益 剰 余 金	1,026	1,117	1,122	5	96
利 益 準 備 金	399	401	401	0	2
そ の 他 利 益 剰 余 金	626	716	720	4	94
特 別 積 立 金	520	616	616	0	96
(うち経営改善積立金)	10	6	6	0	▲ 4
当 期 未 処 分 剰 余 金	106	100	104	4	▲ 2
組 合 員 勘 定 合 計	1,430	1,517	1,520	3	90
そ の 他 有 価 証 券 評 価 差 額 金	7	▲ 12	33	45	26
評 価 ・ 換 算 差 額 等 合 計	7	▲ 12	33	45	26
純 資 産 の 部 合 計	1,437	1,505	1,553	48	116
負 債 及 び 純 資 産 の 部 合 計	32,562	32,743	32,623	▲ 120	61

3. 23年度「半期決算」の報告

「損益計算書」

【収益および費用の部】

(金額単位：千円)

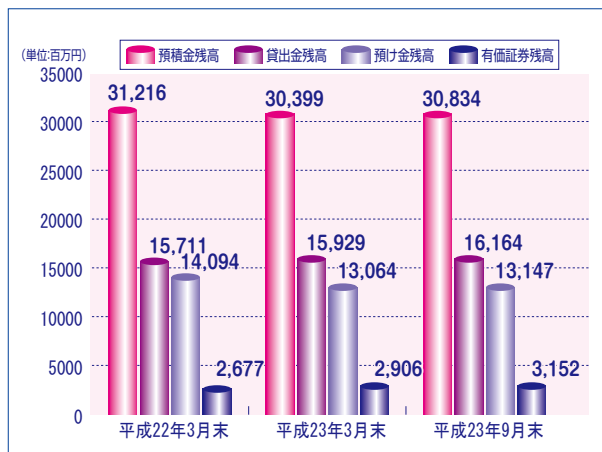
科 目	(A) 前期実績 22年9月	(B) 今期予算 23年9月	(C) 今期実績 23年9月	予算対比 [(C) - (B)]	実績対比 [(C) - (A)]
経 常 収 益	328,043	312,750	311,237	▲ 1,513	▲ 16,806
資金運用収益	309,661	296,446	289,025	▲ 7,421	▲ 20,636
貸出金利息	235,598	234,897	226,696	▲ 8,201	▲ 8,902
預け金利息	53,444	41,493	41,447	▲ 46	▲ 11,997
有価証券利息配当金	16,256	15,680	16,773	1,093	517
その他の受入利息	4,361	4,376	4,107	▲ 269	▲ 254
役務取引等収益	17,553	16,020	15,141	▲ 879	▲ 2,412
その他業務収益	284	284	5,768	5,484	5,484
国債等債券償還益	0	0	5	5	5
その他の業務収益	284	284	5,763	5,479	5,479
その他経常収益	544	0	1,301	1,301	757
その他の経常収益	544	0	1,301	1,301	757
経 常 費 用	265,322	265,975	261,927	▲ 4,048	▲ 3,395
資金調達費用	24,516	17,182	14,647	▲ 2,535	▲ 9,869
預積金利息	24,493	17,160	14,613	▲ 2,547	▲ 9,880
その他の支払利息	22	22	33	11	11
役務取引等費用	19,522	19,723	18,635	▲ 1,088	▲ 887
その他業務費用	20	9	38	29	18
その他の業務費用	20	9	38	29	18
経 費	208,050	227,560	225,354	▲ 2,206	17,304
人 件 費	126,218	141,254	139,589	▲ 1,665	13,731
物 件 費	77,815	82,092	81,446	▲ 646	3,631
税 金	4,016	4,213	4,318	105	302
その他経常費用	13,212	1,500	3,251	1,751	▲ 9,961
貸倒引当金繰入額	12,815	0	2,886	2,886	▲ 9,929
その他の経常費用	396	1,500	364	▲ 1,136	▲ 32
経 常 利 益	62,721	46,775	49,310	2,535	▲ 13,411
特 別 利 益	0	0	2,107	2,107	2,107
その他の特別利益	0	0	2,107	2,107	2,107
特 別 損 失	52	0	21	21	▲ 31
固定資産処分損	52	0	21	21	▲ 31
税引前当期純利益	62,668	46,775	51,395	4,620	▲ 11,273
法人税、住民税及び事業税	313	313	313	0	0
当期純利益	62,355	46,462	51,082	4,620	▲ 11,273
前期繰越金	44,268	53,585	53,585	0	9,317
当期未処分剰余金	106,624	100,047	104,668	4,621	▲ 1,956

3. 23年度「半期決算」の報告

主要勘定の推移

(単位：百万円)

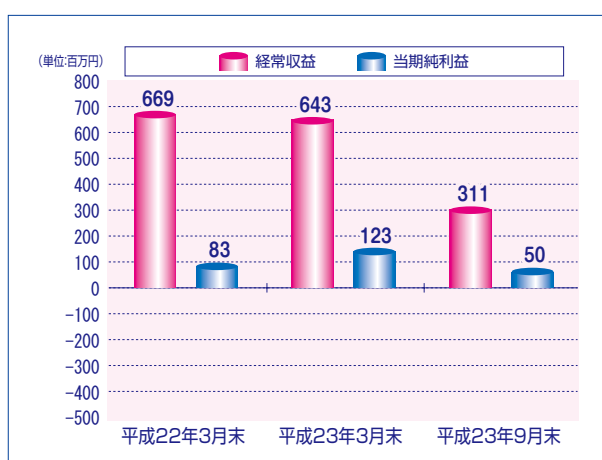
	平成22年3月末	平成23年3月末	平成23年9月末
預積金残高	31,216	30,399	30,834
貸出金残高	15,711	15,929	16,164
預け金残高	14,094	13,064	13,147
有価証券残高	2,677	2,906	3,152



収益等の推移

(単位：百万円)

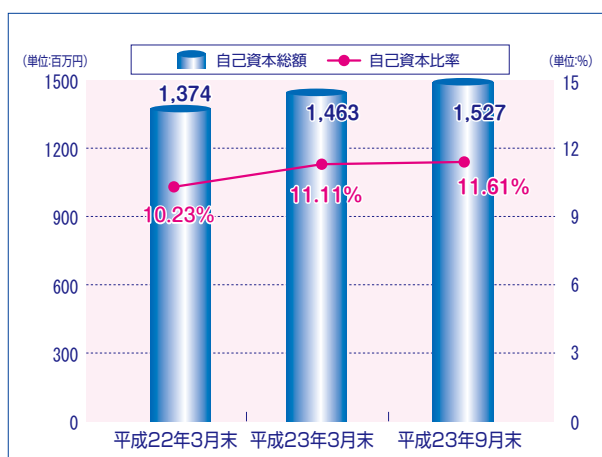
	平成22年3月末	平成23年3月末	平成23年9月末
経常収益	669	643	311
経常費用	573	519	261
経常利益	95	124	49
当期純利益	83	123	50



自己資本比率・自己資本額の推移

(単位：百万円)

	平成22年3月末	平成23年3月末	平成23年9月末
自己資本総額	1,374	1,463	1,527
自己資本比率	10.23%	11.11%	11.61%
特例措置後	10.52%	11.21%	11.61%

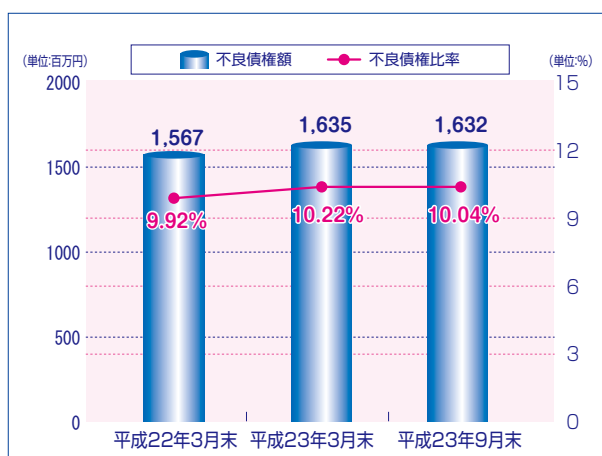


不良債権比率・不良債権額の推移

【金融再生法開示債権の推移】

(単位：百万円)

	平成22年3月末	平成23年3月末	平成23年9月末
不良債権額	1,567	1,635	1,632
不良債権比率	9.92%	10.22%	10.04%



4. 24年3月期「決算」の見込

「貸借対照表」

【資産の部】

(金額単位：百万円)

科 目	(A) 前期実績 23年3月	(B) 今期予算 24年3月	(C) 今期予想 24年3月	予算対比 [(C) - (B)]	実績対比 [(C) - (A)]
(資産の部)					
現 金	399	400	400	0	1
預 け 金	13,064	12,622	12,804	182	▲ 260
有 価 証 券	2,906	3,807	3,515	▲ 292	609
貸 出 金	15,929	16,055	16,000	▲ 55	71
そ の 他 資 産	253	221	221	0	▲ 32
有 形 固 定 資 産	438	424	424	0	▲ 14
無 形 固 定 資 産	2	2	2	0	0
繰 延 税 金 資 産	6	6	6	0	0
債 務 保 証 見 返	43	40	79	39	36
貸 倒 引 当 金	▲ 948	▲ 948	▲ 948	0	0
(うち個別貸倒引当金)	▲ 941	▲ 941	▲ 941	0	0
資 産 の 部 合 計	32,095	32,629	32,503	▲ 126	408

【負債の部ならびに純資産の部】

(金額単位：百万円)

科 目	(A) 前期実績 23年3月	(B) 今期予算 24年3月	(C) 今期予想 24年3月	予算対比 [(C) - (B)]	実績対比 [(C) - (A)]
(負債の部)					
預 金 積 金	30,399	30,849	30,663	▲ 186	264
そ の 他 負 債	97	98	94	▲ 4	▲ 3
賞 与 引 当 金	10	10	10	0	0
退 職 給 付 引 当 金	54	59	50	▲ 9	▲ 4
役 員 退 職 慰 労 引 当 金	16	14	16	2	0
債 務 保 証	43	40	79	39	36
負 債 の 部 合 計	30,624	31,070	30,909	▲ 161	285
(純資産の部)					
出 資 金	397	400	398	▲ 2	1
利 益 剰 余 金	1,087	1,171	1,163	▲ 8	76
利 益 準 備 金	399	401	401	0	2
そ の 他 利 益 剰 余 金	688	770	762	▲ 8	74
特 別 積 立 金	520	616	616	0	96
(うち経営改善積立金)	10	6	6	0	▲ 4
当 期 未 処 分 剰 余 金	167	154	146	▲ 8	▲ 21
組 合 員 勘 定 合 計	1,484	1,571	1,561	▲ 10	77
そ の 他 有 価 証 券 評 価 差 額 金	▲ 12	▲ 12	30	42	42
純 資 産 の 部 合 計	1,471	1,559	1,591	32	120
負 債 及 び 純 資 産 の 部 合 計	32,095	32,629	32,503	▲ 126	408

4. 24年3月期「決算」の見込

「損益計算書」

【収益および費用の部】

(金額単位：千円)

科 目	(A) 前期実績 23年3月	(B) 今期予算 24年3月	(C) 今期予想 24年3月	予算対比 [(C) - (B)]	実績対比 [(C) - (A)]
経 常 収 益	643,591	627,495	611,745	▲ 15,750	▲ 31,846
資金運用収益	609,549	593,278	571,885	▲ 21,393	▲ 37,664
貸出金利息	470,490	474,720	453,821	▲ 20,899	▲ 16,669
預け金利息	102,879	78,695	80,628	1,933	▲ 22,251
有価証券利息配当金	31,802	35,486	33,329	▲ 2,157	1,527
その他の受入利息	4,377	4,377	4,108	▲ 269	▲ 269
役務取引等収益	31,719	32,018	32,863	845	1,144
その他業務収益	1,538	1,535	6,996	5,461	5,458
その他の業務収益	1,538	1,535	6,996	5,461	5,458
その他の経常収益	784	664	0	▲ 664	▲ 784
その他経常収益	784	664	0	▲ 664	▲ 784
経 常 費 用	519,374	526,283	518,523	▲ 7,760	▲ 851
資金調達費用	42,335	34,310	30,132	▲ 4,178	▲ 12,203
預積金利息	42,282	34,257	30,067	▲ 4,190	▲ 12,215
その他の支払利息	53	53	65	12	12
役務取引等費用	38,554	38,929	38,259	▲ 670	▲ 295
その他業務費用	53	50	57	7	4
その他の業務費用	53	50	57	7	4
経 費	424,467	449,894	447,035	▲ 2,859	22,568
人 件 費	259,734	284,944	281,040	▲ 3,904	21,306
物 件 費	159,891	159,742	160,603	861	712
税 金	4,840	5,208	5,392	184	552
その他経常費用	13,963	3,100	3,041	▲ 59	▲ 10,922
貸倒引当金繰入額	10,473	0	0	0	▲ 10,473
その他の経常費用	3,489	3,100	3,041	▲ 59	▲ 448
経 常 利 益	124,217	101,212	93,222	▲ 7,990	▲ 30,995
特 別 利 益	4,064	0	0	0	▲ 4,064
その他の特別利益	4,064	0	0	0	▲ 4,064
特 別 損 失	253	0	0	0	▲ 253
固定資産処分損	253	0	0	0	▲ 253
税引前当期純利益	128,027	101,212	93,222	▲ 7,990	▲ 34,805
法人税、住民税及び事業税	626	626	626	0	0
法人税等調整額	3,724	0	0	0	▲ 3,724
法人税等合計	4,350	626	626	0	▲ 3,724
当期純利益	123,676	100,586	92,596	▲ 7,990	▲ 31,080
前期繰越金	44,268	53,585	53,585	0	9,317
当期末処分剰余金	167,945	154,171	146,181	▲ 7,990	▲ 21,764

5. 営業店の状況報告

平成23年9月

■本店の状況報告

	22年3月末	23年3月末	23年9月末
預積金・期末残高	10,749百万円	10,441百万円	10,426百万円
対前期増減	54百万円	▲308百万円	▲15百万円
貸出金・期末残高	5,959百万円	6,347百万円	6,573百万円
対前期増減	▲64百万円	388百万円	226百万円
融資取引先数	572先	620先	627先
対前期増減	95先	48先	7先
定期積金契約先数	1,759先	1,600先	1,585先
対前期増減	▲114先	▲159先	▲15先
年金友の会・会員	1,054人	1,013人	1,010人
対前期増減	▲10人	▲41人	▲3人
信栄会・会員数	119人	114人	113人
対前期増減	3人	▲5人	▲1人
組合員数	3,601先	3,609先	3,600先
対前期増減	48先	8先	▲9先

■石打支店の状況報告

	22年3月末	23年3月末	23年9月末
預積金・期末残高	7,070百万円	6,776百万円	6,628百万円
対前期増減	▲127百万円	▲294百万円	▲148百万円
貸出金・期末残高	3,503百万円	3,357百万円	3,319百万円
対前期増減	▲479百万円	▲146百万円	▲38百万円
融資取引先数	279先	264先	281先
対前期増減	▲7先	▲15先	▲17先
定期積金契約先数	1,010先	868先	808先
対前期増減	▲65先	▲142先	▲60先
年金友の会・会員	586人	566人	572人
対前期増減	1人	▲20人	6人
信栄会・会員数	132人	125人	127人
対前期増減	▲4人	▲7人	2人
組合員数	2,168先	2,124先	2,113先
対前期増減	▲21先	▲44先	▲11先

■五日町支店の状況報告

	22年3月末	23年3月末	23年9月末
預積金・期末残高	6,063百万円	5,810百万円	5,821百万円
対前期増減	37百万円	▲253百万円	11百万円
貸出金・期末残高	1,964百万円	1,954百万円	1,987百万円
対前期増減	▲14百万円	▲10百万円	33百万円
融資取引先数	360先	387先	414先
対前期増減	17先	27先	27先
定期積金契約先数	1,045先	976先	964先
対前期増減	▲89先	▲69先	▲12先
年金友の会・会員	489人	492人	487人
対前期増減	▲2人	3人	▲5人
信栄会・会員数	122人	126人	125人
対前期増減	▲1人	4人	▲1人
組合員数	1,825先	1,869先	1,876先
対前期増減	27先	44先	7先

5. 営業店の状況報告

平成23年9月

■津南支店の状況報告

	22年3月末	23年3月末	23年9月末
預積金・期末残高	5,117百万円	5,173百万円	5,488百万円
対前期増減	107百万円	56百万円	315百万円
貸出金・期末残高	2,457百万円	2,486百万円	2,457百万円
対前期増減	▲93百万円	29百万円	▲29百万円
融資取引先数	379先	375先	396先
対前期増減	19先	▲4先	21先
定期積金契約先数	1,128先	1,040先	1,045先
対前期増減	▲96先	▲88先	5先
年金友の会・会員	448人	428人	441人
対前期増減	0人	▲20人	13人
信栄会・会員数	128人	134人	145人
対前期増減	8人	6人	11人
組合員数	1,986先	1,989先	1,993先
対前期増減	13先	3先	4先

■小出郷支店の状況報告

	22年3月末	23年3月末	23年9月末
預積金・期末残高	2,202百万円	2,194百万円	2,157百万円
対前期増減	▲27百万円	▲8百万円	▲37百万円
貸出金・期末残高	1,827百万円	1,782百万円	1,805百万円
対前期増減	▲95百万円	▲45百万円	23百万円
融資取引先数	272先	276先	303先
対前期増減	▲7先	4先	27先
定期積金契約先数	710先	661先	635先
対前期増減	▲59先	▲49先	▲26先
年金友の会・会員	162人	163人	163人
対前期増減	2人	1人	0人
信栄会・会員数	60人	72人	73人
対前期増減	0人	12人	1人
組合員数	1,508先	1,529先	1,525先
対前期増減	2先	21先	▲4先

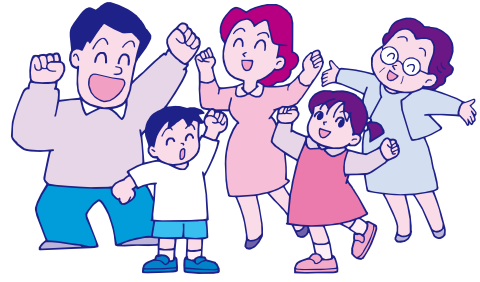
■全店合計の状況報告

	22年3月末	23年3月末	23年9月末
預積金・期末残高(注1)	31,216百万円	30,399百万円	30,834百万円
対前期増減	55百万円	▲817百万円	435百万円
貸出金・期末残高	15,711百万円	15,929百万円	16,164百万円
対前期増減	▲744百万円	218百万円	235百万円
融資取引先数(注2)	1,862先	1,922先	2,021先
対前期増減	117先	60先	99先
定期積金契約先数	5,652先	5,145先	5,037先
対前期増減	▲423先	▲507先	▲108先
年金友の会・会員	2,739人	2,662人	2,673人
対前期増減	▲9人	▲77人	11人
信栄会・会員数	561人	571人	583人
対前期増減	6人	10人	12人
組合員数	11,088先	11,120先	11,107先
対前期増減	69先	32先	▲13先

(注1) 預積金・期末残高は、本部を含む。

(注2) 融資取引先数は「割引手形」「手形貸付」「証書貸付」の先数(代理貸、当座貸越を除く)

教育ローン



在学中は元金返済の据置が可能、
塩沢信用組合では、お子様の受験
前からご相談に対応します。

合格発表と同時にご融資も可能です。

**合格発表後にあわてる
心配はありません！**

項目	内容
融資限度額	最高 1,000万円
融資利率	年3.5%(固定金利もしくは変動金利)
融資利率	15年以内 在学期間中据置可能



おまとめローン

現在借りている複数の借入金のおま
とめに！クレジット・キャッシング・
カードローン等の返済負担を軽
減、生活の安定をお手伝い致します。

項目	内容
融資限度額	最高 1,000万円
融資利率	固定金利(詳しくは窓口にお尋ね下さい)
融資利率	10年以内 (据置期間1年以内)

年金お得情報

只今、アラ還世代の関心事はなんといっても
「年金」です。私は年金を貰えるのかしら貰える
としたら何歳からなのか、いくらいくら貰える
のか、あー気になるでしょうそんな時は、
塩沢信用組合へお気軽に御相談下さい。

年金事務所への照会を代行するサービス受付中です。

ぜひお気軽にお電話またはご来店の際お声を掛けてください。



お申込・お問い合わせはお近くの『しおしん』へ

《あなたの身近なパートナー》



塩沢信用組合

ホームページ <http://www.shiozawa.shinkumi.jp/>

しんくみセンター	TEL 025-782-1201	FAX 025-782-4063
本店	TEL 025-782-1151	FAX 025-782-2714
石打支店	TEL 025-783-2962	FAX 025-783-3367
五日町支店	TEL 025-776-2691	FAX 025-776-3147
津南支店	TEL 025-765-3125	FAX 025-765-2846
小出郷支店	TEL 025-792-7766	FAX 025-792-5355